



Unser Verein war  
daran beteiligt

Vereinsmitteilungen  
Jahrgang 2011, Ausgabe Nr. 4  
Redaktion: Frank Schmidt

12. Dezember 2011

## INHALT:

### ► ERWACHSENE

Verbandsrunde  
Vereinsmeisterschaften  
Turniere  
Wanderung  
Training  
Bezirksturniere

### ► JUGEND

Vereinsmeisterschaft  
Training



wünscht der Vorstand allen seinen Mitgliedern, deren Familien und Freunden.

## VERBANDSRUNDE

Der letzte Spieltag im Kalenderjahr war sehr erfolgreich; vier der fünf Mannschaften siegten. Die 1. Mannschaft kam mit einem Kantersieg auf Platz 5 (der sichere Hafen am Saisonende). Die 2. Mannschaft hat eine schwere Saison vor sich – das wussten wir. Es wird wohl bis zum letzten Spieltag um den Klassenerhalt gezittert werden müssen. Weiter auf Erfolgskurs (und Platz 3); das ist das Fazit der 3. Mannschaft, die (träumen darf man ja) gute Chancen beim Kampf um einen der beiden Aufstiegsplätze hat. Vielleicht kommt es ja in der nächsten Saison zu einem Klassentausch mit der 2. Mannschaft!? Die 4. Mannschaft hatte schwer zu kämpfen, um den Sieg (mit 5,5) einzufahren. Das Fehlen von drei Brettern bei unserm Gegner war da schon sehr hilfreich. Die Jugendmannschaft hatte diesmal viel Glück (auch Ketsch III ließ zwei Bretter frei), um zu einem knappen 3,5:2,5-Sieg zu kommen.

## ERGEBNISSE – TABELLEN

### LANDESLIGA, 3. Runde:

SK Mannheim 1946	-	SK Weinheim 1911	3,0:5,0
SK 1962 Ladenburg II	-	SK Chaos Mannheim I	1,0:7,0
SG Kurpfalz	-	VLK Lampertheim	0,5:7,5
SK Chaos Mannheim II	-	SV 1930 Hockenheim III	1,0:7,0
SC 1924 Lampertheim	-	SC 1934 Viernheim II	3,0:5,0

### BEREICHSLIGA, 3. Runde:

SC 1934 Viernheim III	-	SK Großsachsen	1,5:6,5
SC Sandhofen-Waldhof	-	SK 1953 Friedrichsfeld	4,0:4,0
SC 1965 Reilingen	-	SF 1946 Brühl	6,5:1,5
SK Mannheim 1946 II	-	SK 1945 Ilvesheim	5,0:3,0
SK 1995 Laudenbach	-	SK MA-Lindenhof II	6,0:2,0

### BEZIRKSKLASSE, 3. Runde:

VSC Mannheim	-	SSC Altlußheim I	2,0:6,0
SK MA-Lindenhof III	-	SC 1922 Ketsch II	6,5:1,5
SSC Altlußheim II	-	SG Kurpfalz II	3,0:5,0
SC 1922 Ketsch I	-	SK Mannheim 1946 III	4,0:4,0
SK Hemsbach	-	SK 1960 Neckarhausen	5,0:3,0

### KREISKLASSE A, 3. Runde:

SV 1930 Hockenheim IV	-	SK Großsachsen II	4,5:2,5
SK MA-Lindenhof IV	-	SK Mannheim 1946 IV	4,0:4,0
SK Großsachsen III	-	SK Weinheim 1911 II	0,5:7,5
SC 1965 Reilingen II	-	SC 1934 Viernheim IV	6,0:2,0
SC 1924 Lampertheim II	-	SK 1962 Ladenburg III	3,0:5,0

### KREISKLASSE B, 3. Runde:

SK Mannheim 1946 V	-	SC 1965 Reilingen III	1,0:5,0
SC 1922 Ketsch III	-	SK MA-Lindenhof V	4,0:2,0
SSC Altlußheim III	-	spielfrei	

### LANDESLIGA, 4. Runde:

SC 1924 Lampertheim	-	SK Mannheim 1946	1,0:7,0
SC 1934 Viernheim II	-	SK Chaos Mannheim II	3,5:4,5
SV 1930 Hockenheim III	-	SG Kurpfalz	5,0:2,0
VLK Lampertheim	-	SK 1962 Ladenburg II	5,0:3,0
SK Chaos Mannheim I	-	SK Weinheim 1911	2,5:5,5

### BEREICHSLIGA, 4. Runde:

SK 1995 Laudenbach	-	SC 1934 Viernheim III	6,5:1,5
SK MA-Lindenhof II	-	SK Mannheim 1946 II	5,0:3,0
SK 1945 Ilvesheim	-	SC 1965 Reilingen	1,5:6,5
SF 1946 Brühl	-	SC Sandhofen-Waldhof	7,0:1,0
SK 1953 Friedrichsfeld	-	SK Großsachsen	2,5:5,5

### BEZIRKSKLASSE, 4. Runde:

SK Hemsbach	-	VSC Mannheim	5,5:2,5
SK 1960 Neckarhausen	-	SC 1922 Ketsch I	1,5:6,5
SK Mannheim 1946 III	-	SSC Altlußheim II	5,5:2,5
SG Kurpfalz II	-	SK MA-Lindenhof III	3,5:4,5
SC 1922 Ketsch II	-	SSC Altlußheim I	3,0:5,0

### KREISKLASSE A, 4. Runde:

SC 1924 Lampertheim II	-	SV 1930 Hockenheim IV	4,0:4,0
SK 1962 Ladenburg III	-	SC 1965 Reilingen II	1,5:6,5
SC 1934 Viernheim IV	-	SK Großsachsen III	7,0:1,0
SK Weinheim 1911 II	-	SK MA-Lindenhof IV	4,5:3,5
SK Mannheim 1946 IV	-	SK Großsachsen II	5,5:2,5

### KREISKLASSE B, 4. Runde:

SC 1965 Reilingen III	-	spielfrei	
SK MA-Lindenhof V	-	SSC Altlußheim III	4,5:1,5
SK Mannheim 1946 V	-	SC 1922 Ketsch III	3,5:2,5

LANDESLIGA				
1.	VLK Lampertheim	4	12	26,0
2.	SK Weinheim 1911	4	12	22,5
	SV 1930 Hockenheim III	4	12	22,5
4.	SK Chaos Mannheim I	4	9	22,5
5.	<b>SK Mannheim 1946</b>	4	6	21,0
6.	SC 1934 Viernheim II	4	6	15,0
7.	SK Chaos Mannheim II	4	3	7,0
8.	SC 1924 Lampertheim	4	0	8,5
9.	SK 1962 Ladenburg II	4	0	7,0
10.	SG Kurpfalz	4	0	6,0

BEREICHSLIGA				
1.	SK 1995 Laudendach	4	12	24,5
	SC 1965 Reilingen	4	12	24,5
3.	SK Großsachsen	4	9	18,5
4.	SF 1946 Brühl	4	6	16,0
5.	SC 1914 Sandhofen-Waldhof	4	4	15,5
6.	SK 1953 Friedrichsfeld	4	4	14,5
7.	SK Mannheim-Lindenhof 1865 II	4	4	14,0
8.	<b>SK Mannheim 1946 II</b>	4	3	13,5
9.	SC 1934 Viernheim III	4	3	8,0
10.	SK 1945 Ilvesheim	4	1	10,0

BEZIRKSKLASSE				
1.	SSC Altlußheim I	4	12	22,5
2.	SC 1922 Ketsch I	4	10	23,0
3.	<b>SK Mannheim 1946 III</b>	4	10	21,0
4.	SK Mannheim-Lindenhof 1865 III	4	9	18,0
5.	SG Kurpfalz II	4	6	17,0
6.	SK Hemsbach	4	6	14,5
7.	SC 1922 Ketsch II	4	3	11,0
8.	VSC Rot-Weiß Mannheim	4	1	12,0
9.	SK 1960 Neckarhausen	4	1	12,0
10.	SSC Altlußheim II	4	0	9,0

KREISKLASSE A				
1.	SC 1965 Reilingen II	4	12	23,0
2.	SK Weinheim 1911 II	4	9	21,5
3.	SC 1934 Viernheim IV	4	9	18,0
4.	SV 1930 Hockenheim IV	4	7	20,0
5.	<b>SK 1946 Mannheim IV</b>	4	7	18,5
6.	SK 1962 Ladenburg III	4	6	13,5
7.	SK Mannheim-Lindenhof 1865 IV	4	4	13,0
8.	SK Großsachsen II	4	3	13,0
9.	SC 1924 Lampertheim II	4	1	12,5
10.	SK Großsachsen III	4	0	5,0

KREISKLASSE B				
1.	SK Mannheim-Lindenhof 1865 V	4	9	14,5
2.	SC 1965 Reilingen III	3	6	13,0
3.	<b>SK Mannheim 1946 V</b>	3	6	8,0
4.	SSC Altlußheim III	3	3	6,0
5.	SC 1922 Ketsch III	3	0	6,5

## EINZELERGEBNISSE:

### 3. Runde:

#### LANDESLIGA

#### **SK Mannheim 1946 - SK Weinheim 1911 3,0:5,0**

Eulberg, Dirk	-	Auer, Peter	½
Dr. Rubina, Tatiana	-	Schrems, Hermann	0:1
Seeger, Klaus	-	Schröder, Volker Dr.	0:1
Hoffmann, Dominik	-	Roes, Helge	½
Gutzen, Werner	-	Müller, Jens	½
Simikin, Rolf	-	Lieder, Christian	1:0
Podvezanec, Robert	-	Großberger, Jürgen	0:1
Staudt, Jürgen	-	Schneider, Walter	½

#### BEREICHSLIGA

#### **SK Mannheim 1946 II - SK Ilvesheim 5,0:3,0**

Gehrig, Bernd	-	Reichstein, Hans-Jörg	0:1
Würtele, Stephan	-	Grobe, Detlef	½
Kilthau, Peter	-	Meffert, Peter Dr.	½
Vetterolf, Christian	-	Bader, Thorsten	½
Sewarte, Peter	-	Vögele, Frank	1:0
Rimpler, Rafael	-	Haas, Peter	½
Iacs, Matthias	-	Braun, Thomas	1:0
Sauer, Rudolf	-	...	1:0

#### BEZIRKSKLASSE

#### **SC 1922 Ketsch I - SK Mannheim 1946 III 4,0:4,0**

Ries, Werner	-	Diekmann, Axel	0:1
Herm, Marcel	-	Strieck, Christian	0:1
Rohr, Walter	-	Valette, Layla	1:0
Eichhorn, Rudi	-	Linke, Knut	1:0
Schrepp, Annette	-	Stadelmaier, Klaus	½
Schmelzinger, Heinz	-	Borszcz, Sebastian	½
Eckert, Jürgen	-	Ott, Bernhard	0:1
Riewe, Thomas	-	Falter, Michael	1:0

#### KREISKLASSE A

#### **SK MA-Lindenhof IV – SK Mannheim 1946 IV 4,0:4,0**

Nikolaev, Paul	-	Schmidt, Frank	0:1
Schunck, Karl-Egon	-	Bertschik, Jonas	0:1
Hohenadler, Hubert	-	Menches, Karl	1:0
Staenglen, Helmut	-	Romanova, Alëna	0:1
Schneberger, Ralph	-	Kalinicenko, Eugen	0:1
Nopper, Bernd	-	Overhoff, Klaus	1:0
Volmer, Christoph	-	Schacknat, Nils	1:0
Malotke, Manuel	-	...	+:-

#### KREISKLASSE B

#### **SK Mannheim 1946 V - SC 1965 Reilingen III 1,0:5,0**

Wagner, Léonard	-	Bareiß, Thomas	0:1
Yüce, Turan	-	Herwig, Elke	0:1
Muckle, Florian	-	Laudenklos, Michael	0:1
Ergün, Altay	-	Horlacher, Alik	0:1
Borovik, Emanuel	-	Gorenfio, Max	1:0
Meschalin, Waldemar	-	Baumgärtner, Marvin	0:1

#### 4. Runde:

##### LANDESLIGA

###### SC 1924 Lampertheim – SK Mannheim 1946 1,0:7,0

Eff, Werner	-	Eulberg, Dirk	0:1
Lösch, Torsten	-	Dr. Rubina, Tatiana	½
Mrvicin, Marin	-	Seeger, Klaus	0:1
Pitic, Mustafa	-	Hoffmann, Dominik	0:1
Dieter, Jürgen Dr.	-	Weller, Karl	0:1
Pracht, Hans-Dieter	-	Gutzen, Werner	½
Otto, Theo	-	Simikin, Rolf	0:1
Sieveritz, Stefan	-	Podvezanec, Robert	0:1

##### BEREICHSLIGA

###### SK MA-Lindenhof II - SK Mannheim 1946 II 5,0:3,0

Kreuzer, Tobias	-	Staudt, Jürgen	½
Forsch, Oskar	-	Gehrig, Bernd	1:0
Bieringer, Matthias	-	Würtele, Stephan	½
Brandenburger, Uwe	-	Kilthau, Peter	1:0
Geib, Thorsten	-	Romanov, Alexey	1:0
Grabowietzki, Helmut	-	Vetterolf, Christian	½
Rieger, Markus	-	Sewarte, Peter	0:1
Thome, Sebastian	-	Rimpler, Rafael	½

##### BEZIRKSKLASSE

###### SK Mannheim 1946 III – SSC Altlußheim II 5,5:2,5

Iacsa, Matthias	-	Fangerau, Andreas	½
Strieck, Christian	-	Karipoglu, Murat	½
Thunig, Christoph	-	Dussel, Steffen	0:1
Valette, Layla	-	Kalt, Adrian	½
Linke, Knut	-	Rauchholz, Simon	1:0
Kisseler, Arkadi	-	Koch, Sabine	1:0
Ott, Bernhard	-	Roth, Marcus	1:0
Falter, Michael	-	Molfenter, Rainer	+:-

##### KREISKLASSE A

###### SK Mannheim 1946 IV - SK Großsachsen II 5,5:2,5

Schmidt, Frank	-	Schröder, Jens	1:0
Bertschik, Jonas	-	Sljivac, Zeljko-Mario	0:1
Menches, Karl	-	Stallknecht, Britta	½
Stadelmaier, Klaus	-	Kimmig, Gunther	1:0
Borszcz, Sebastian	-	Eixelsberger, Wilfried	0:1
Romanova, Alëna	-	...	+:-
Kalinicenko, Eugen	-	...	+:-
Overhoff, Klaus	-	...	+:-

##### KREISKLASSE B

###### SK Mannheim 1946 V - SC 1922 Ketsch III 3,5:2,5

Wagner, Léonard	-	Schütze, Tim	0:1
Schacknat, Nils	-	Stangier, Ulf	½
Muckle, Florian	-	Peisll, Siegfried	1:0
Römer, Pascal	-	Lindemann, Marvin	0:1
Ergün, Altay	-	...	+:-
Borovik, Emanuel	-	...	+:-

#### MITGLIEDSBEITRÄGE

An **alle** Mitglieder ergeht die dringende Bitte, den Mitgliedsbeitrag für das Jahr 2012 bis Mitte Januar zu überweisen/bezahlen. Der Verein hat vor allem am Jahresanfang Beiträge an das Bürgerhaus, den Badischen Schachverband und den Badischen Sportbund abzuführen, die zusammen **ca. 800,- EUR** betragen!

#### VEREINSMEISTERSCHAFT

##### 2. Runde, Ergebnisse:

Vetterolf, Christian	-	Seeger, Klaus	½
Bertschik, Jonas	-	Hoffmann, Dominik	0:1
Weller, Karl	-	Sewarte, Peter	1:0
Podvezanec, Robert	-	Ott, Bernhard	1:0
Schmitt, Philipp	-	Falkenstein, Reinhard	½
Borszcz, Sebastian	-	Hurek, Werner	0:1
Stadelmaier, Klaus	-	Iacsa, Matthias	0:1
Eulberg, Dirk	-	Strieck, Christian	½
Falter, Michael	-	Gutzen, Werner	0:1
Romanov, Alexey	-	Schmidt, Frank	½
Valette, Layla	-	Menches, Karl	½
Linke, Knut	-	Overhoff, Klaus	1:0

##### 3. Runde, Partien (bis 20.01.2012):

Hoffmann, Dominik	-	Weller, Karl
Seeger, Klaus	-	Podvezanec, Robert
Hurek, Werner	-	Vetterolf, Christian
Iacsa, Matthias	-	Falkenstein, Reinhard
Gutzen, Werner	-	Linke, Knut
Sewarte, Peter	-	Schmitt, Philipp
Strieck, Christian	-	Bertschik, Jonas
Ott, Bernhard	-	Valette, Layla
Menches, Karl	-	Eulberg, Dirk
Stadelmaier, Klaus	-	Romanov, Alexey
Schmidt, Frank	-	Borszcz, Sebastian
Overhoff, Klaus	-	Falter, Michael

#### SCHNELLSCHACH

In der **3. Runde** war einmal mehr Klaus Seeger klarer Sieger. Mit 5/5 distanzierte er seine Verfolger (wenn man das so bezeichnen kann). Das waren Werner Gutzen (3,5) und Frank Schmidt (3,5); Christian Strieck mit 3 Punkten belegte den 4. Platz vor einem breiten Mittelfeld von 2,5-Punkte-Spielern.

#### BLITZSCHACH

Am 11. November fand **die 3. Runde** statt. Man hätte eigentlich gar keine Ergebnisse notieren müssen; bei dem kleinen Teilnehmerfeld hätte man sich die Ergebnisse auch merken können. Ganze acht Spieler (darunter noch ein Gast) saßen an den Brettern. Sieger wurde Dominik Hoffmann, der seine Partien alle gewann: Platz 2 ging Dirk Eulberg und Platz 3 sicherte sich Robert Podvezanec. Die **4. Runde** am 9. Dezember brachte Dirk Eulberg den Sieg mit 9 aus 10. Platz 2 holte diesmal Klaus Seeger, punktgleich vor Jörg Hamann. Das klar zurückliegende Mittelfeld wurde mit 6 Punkten von Robert Podvezanec angeführt; es folgten Peter Sewarte und Werner Gutzen mit je 5,5 Punkten.

#### WANDERUNG

Sehr spät im Jahr, aber bei gutem Wetter, trafen sich am 13. November Christian Strieck (mit Frau), Peter Sewarte, Jürgen Staudt, Michael Falter, Matthias Iacsa und ich zu einer Wanderung in den Pfälzer Wald. Wir fuhren 10.26 Uhr von Mannheim nach Neidenfels. Von dort aus ging es dann auf dem »3-Burgen-Wanderweg« stramm aufwärts zur Burgruine Erfenstein. Von dort

konnten wir dann zum Glück auf einem gegenüberliegenden Berg schon die Burg Spangenberg sehen – unsere Einkehr. Die dritte Burg ließen wir aus, da die Zeit bereits fortgeschritten war, und wir uns sonst den Rückweg auf Waldwegen bei Dunkelheit hätten gehen müssen; das wäre bestimmt problematisch geworden. Die Rückfahrt ab Lambrecht war um 17.55 Uhr, und kurz nach 18.30 Uhr waren wir wieder in Mannheim.

Wir waren einmütig der Meinung, dass Wanderungen auch im kommenden Jahr auf unserem Programm stehen. Hoffentlich einmal mit größerer Beteiligung!

## TRAINING

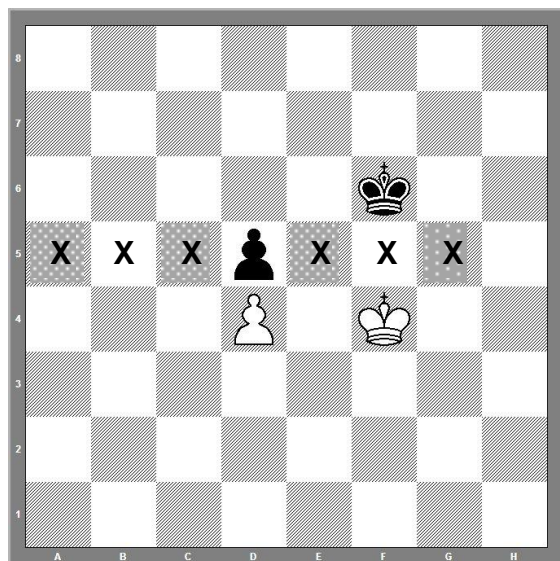
(aus Lehrbuch der Schachendspiele, J. Awerbach; Sportverlag Berlin)

### Schlüsselfelder

Wir haben im letzten Heft gesehen, dass es in der Nähe eines Freibauern Felder gibt, die einen Einfluss auf den Ausgang der Partie haben. Die Besetzung auch nur eines dieser Felder durch den König der stärkeren Partei bedeutete, dass der Bauer unweigerlich zur Dame ging. Diese Felder nennt man *Schlüsselfelder*.

Der Begriff *Schlüsselfelder* wird auch bei anderen Bauernstrukturen angewandt.

Hier ein Beispiel:

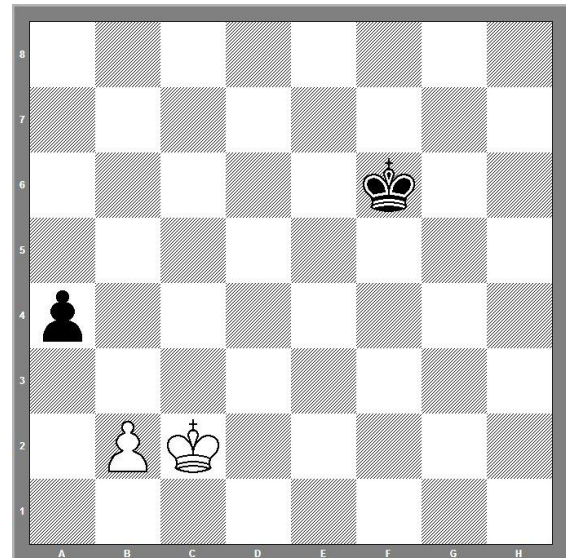


Schwarz am Zuge

Das ist die einfachste Stellung mit blockierten Bauern. Das Schicksal des schwarzen Bauern ist besiegelt, wenn es dem weißen König gelingt, eines der Felder e5, f5, g5, a5, b5 oder c5 zu betreten. Auch diese Felder kann man als *Schlüsselfelder* bezeichnen. Ein blockierter Bauer hat also sein eigenes System von Schlüsselfeldern.

Die Verwirklichung des ersten Ziels (Bauerngewinn) garantiert noch nicht, dass auch das zweite (Verwandlung des Bauern) erreicht wird; und damit der Gewinn der Partie. So auch hier: Nach **1. ...Ke6 2. Kg5 Ke7 3. Kf5 Kd6 4. Kf6 Kc6 5. Ke5** verliert Schwarz den Bauern. Mit **5. ...Kc7! 6. Kxd5 Kd7!** hält er die Partie jedoch remis. Nun könnte man fragen, welchen praktischen Nutzen der Begriff der *Schlüsselfelder* hat.

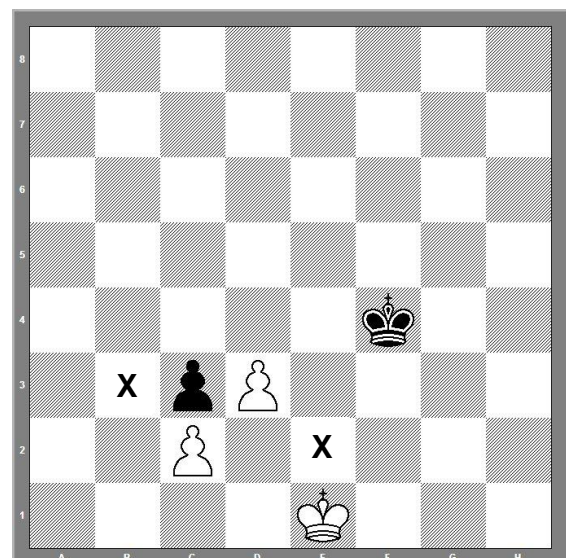
Anhand von Beispielen wird nachgewiesen, dass diese Theorie die Analyse einer ganzen Reihe von Bauernendspielen erleichtert und es gestattet, schnell und vor allem fehlerfrei einen genauen Plan zu entwerfen.



Weiß gewinnt

In dieser Stellung steht Weiß vor der Aufgabe, den gegnerischen Bauern zu erobern und gleichzeitig die *Schlüsselfelder* seines Freibauern zu besetzen. Beim Bauern b2 sind dies die Felder a4, b4, c4. Zieht Weiß jedoch unvorsichtig **1. Kc3**, kann sich Schwarz retten, indem er mit **1. ...a3** den Bauern opfert. Da bxa zu einem elementaren Remis führt, muss Weiß **2. b3** antworten, wodurch sich die *Schlüsselfelder* des Bauern verschieben (es sind jetzt die Felder a5, b5 und c5). Während sich der weiße König zum a-Bauern begibt und dabei den Weg c2-b1-a2-xa3 zurücklegt, gelangt der schwarze König nach b5 und kann das Eindringen des gegnerischen Königs auf die *Schlüsselfelder* des Bauern b3 verhindern.

Die richtige Fortsetzung ist **1. Kb1!**, und falls **1. a3**, so **2. b3! Ke5 3. Ka2 Kd5 4. Kxa3 Kc5 5. Ka4 Kb6 6. Kb4**. Weiß, der die *Schlüsselfelder* des Bauern b3 beherrscht, verwandelt zwangsläufig in eine Dame.



Schwarz am Zuge

Weiß droht, die Partie durch 1. Ke2 sofort zu entscheiden. Es würde ihm danach gelingen, den schwarzen König zurückzudrängen, den d-Bauern in Marsch zu setzen und den einzigen schwarzen Bauern zu erobern. Also ist e2 das *erste Schlüsselfeld* in dieser Stellung. Auch das *zweite Schlüsselfeld* – b3 – lässt sich schnell ermitteln.

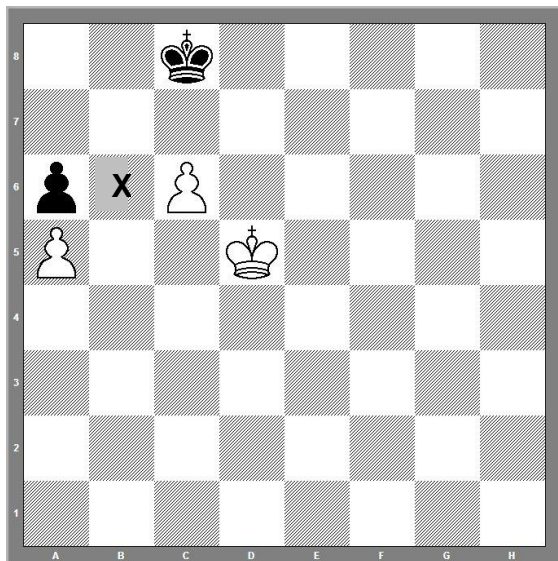
Schwarz hält remis, wenn er verhindern kann, dass der gegnerische König eines dieser *Schlüsselfelder* betritt. Dies ist nur nach 1. ...Kf3! möglich, z.B. 2. Kd1 Ke3 3. Kc1 Kd4, 4. Kb1 Kc5 5. Ka2 Kb4, und der schwarze König ist rechtzeitig zur Stelle.

Man kann sich davon überzeugen, dass der Zug 1. ...Ke3 verloren hätte. Versucht der weiße König als Antwort auf 1. ...Ke3 eine Umgehung von rechts, begibt sich Schwarz mit dem König zum Bauern c2, schlägt ihn und führt den Bauern c3 zur Dame.

Als sich der weiße König von e1 nach a2 bewegte, gelangte der schwarze auf einem einzig möglichen Weg von f3 nach b4 und verhinderte die Besetzung von b3. Die Marschroute der Könige wies eine gegenseitige Abhängigkeit auf. Auf jeden Zug des weißen Königs hatte der schwarze nur eine einzige Antwort. Dem Feld e1 entsprach nur das Feld f3, dem Feld d1 nur e3, dem Feld c1 nur d4, dem Feld b1 nur c5, dem Feld a2 nur b4.

Derart voneinander abhängige Felder nennt man **Gegenfelder**. Gegenfelder sind Wegweiser für den König. Um dem weißen König die *Schlüsselfelder* streitig zu machen, musste sich der schwarze auf den *Gegenfeldern* bewegen.

In dem Beispiel gelang es dem schwarzen König, das Gegenfeld zu behaupten, und die Partie endete remis. Aber: Mit so einem günstigen Ausgang kann die schwächere Partei allerdings nicht immer rechnen. Wie das nächste Beispiel zeigt, ist die Niederlage nicht zu verhindern, wenn ein *Gegenfeld* verlorengeht.



Auf den ersten Blick sieht es so aus, als könne sich Schwarz erfolgreich verteidigen. Auf 1. Kc5 mit der Drohung, auf das *Schlüsselfeld* b6 einzudringen, hat Schwarz die einzige, aber ausreichende Antwort 1. ...Kc7, und auf 1. Kd6 kann er 1. ...Kd8 spielen.

Wir haben wieder einen Fall von *Gegenfeldern* vor uns. Dem Feld c5 entspricht das Feld c7, dem Feld d6 das Feld d8, dem Feld d5 das Feld c8. In der Nähe des Bauern kann Schwarz das jeweilige Gegenfeld behaupten.

Da durch Vorrücken des Königs nichts erreicht wird, wollen wir ihn versuchen, zurückzuziehen – beispielsweise nach d4. Kann Schwarz jetzt für seinen König ein entsprechendes Gegenfeld finden?

Schwarz darf auf 1. Kd4 nicht 1. ...Kc7 erwidern, da der weiße König nach 2. Kc5! auf b6 eindringen würde.

Schwarz muss deshalb 1. ...Kd8 oder 1. ...Kb8 spielen. Was aber, wenn wir mit 2. Kc4 einen weiteren Abwartezug machen? Es ist leicht zu sehen, dass Schwarz in diesem Fall das Gleichgewicht nicht aufrechterhalten kann. Auf 2. ...Kc8 folgt 3. Kd5 Kd8 4. Kd6, während nach 2. ...Kc7 3. Kc5 der weiße König auf b6 eindringt. Es handelt sich hier um eines der einfachsten Beispiele für die Anwendung der *Gegenfeld*-Methode, das sogenannte **Dreiecksverfahren** (Felder d5, c4, d4).

Durch dieses Dreiecksmanöver seines Königs konnte Weiß die Abhängigkeit der Felder zu seinem Gunsten stören. Um anschließend zwei Schritte vorwärts zu tun, ging der weiße König zunächst einen Schritt zurück.

## BEZIRKSMANNSCHAFTSPOKAL

Die 2. Runde war in dieser Saison auch die letzte. Nach dem glücklichen Sieg von Viernheim in der Verbandsrunde nahmen uns die Viernheimer diesmal sehr ernst, und siegten mit 3,5:0,5. Das Remis holte Dominik gegen Stefan Martin. Karl (Weller), Robert und Tatiana mussten die Stärke ihrer Gegner akzeptieren.

## BEZIRKSEINZELPOKAL

In der 2. Runde, am 18. November, 20.00 Uhr, gab es folgende Paarungen:

Podvezanec, Robert	-	Horn, Hans-Markus	0:1
Mehne, Claudius	-	Sewarte, Peter	1:0



## JugendEcke

## VEREINSMEISTERSCHAFT

### 4. Runde, Ergebnisse:

Kalinicenko, Eugen	-	Meschalin, Waldemar	1:0
Romanova, Alëna	-	Muckle, Florian	1:0
Wagner, Léonard	-	Römer, Pascal	1:0
Borovik, Emanuel	-	Ergün, Altay	0:1
Schacknat, Nils	-	König, Andrij	1:0
Yüce, Turan	-	Ergün, Senay	0:1
Gabler, Tobias	-	Schachoff, Elisabeth	1:0
Blume, Sanja	-	Stevens, Tim Oliver	½
Alexander*	-	Gabler, Daniel	0:1
Niederquell, Johannes	-	Basovskiy, Jana	0:1

Kavas, Can	-	Vinokovsky, Leon	0:1
Eifert, Katrin	-	Laun, Justin	1:0
Gabler, Miriam	-	spielfrei	+:-

\* Alexander wird jetzt durch das Turnier mitgeschleift; seine ausgelosten Gegner bekommen den Punkt.

### 5. Runde, Paarungen:

Kalinichenko, Eugen	-	Romanova, Alëna
Muckle, Florian	-	Meschalin, Waldemar
Ergün, Altay	-	Wagner, Léonard
Ergün, Senay	-	Schacknat, Nils
Römer, Pascal	-	Gabler, Tobias
Gabler, Daniel	-	Borovik, Emanuel
Vinokovsky, Leon	-	Yüce, Turan
König, Andrij	-	Blume, Sanja
Basovskiy, Jana	-	Schachoff, Elisabeth
Stevens, Tim Oliver	-	Niederquell, Johannes
Gabler, Miriam	-	Kavas, Can
Eifert, Katrin	-	?, Alexander
Laun, Justin	-	spielfrei

### BEZIRKSJUGENDEINZELMEISTERSCHAFTEN

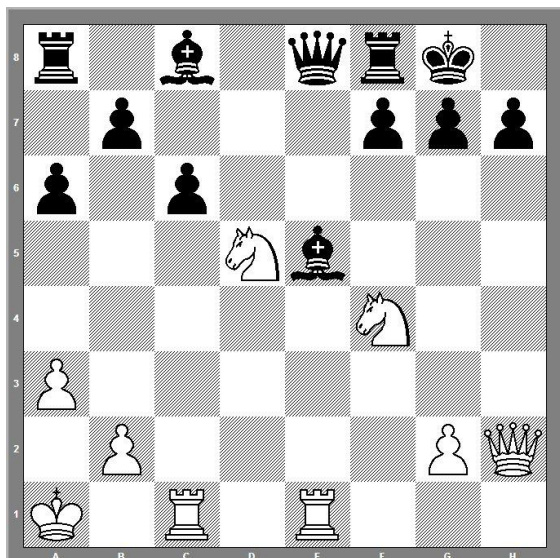
Einen schönen Erfolg konnte **Jana** bei der U8-Meisterschaft erringen. Aus 7 Runden holte sie 5,5 Punkte, und belegte damit den 2. Platz!

**Leon**, U10, **sowie Daniel** und **Emanuel** (beide U12), kamen in ihren Gruppen auf Plätze im Mittelfeld.

### TRAINING

(aus Schach-Zeitung, 11/2011)

#### Abzugsbatterie



1. Txe5! Dxe5 Die Abzugsbatterie ist aufgebaut. 2. Sg6 Dxd5??

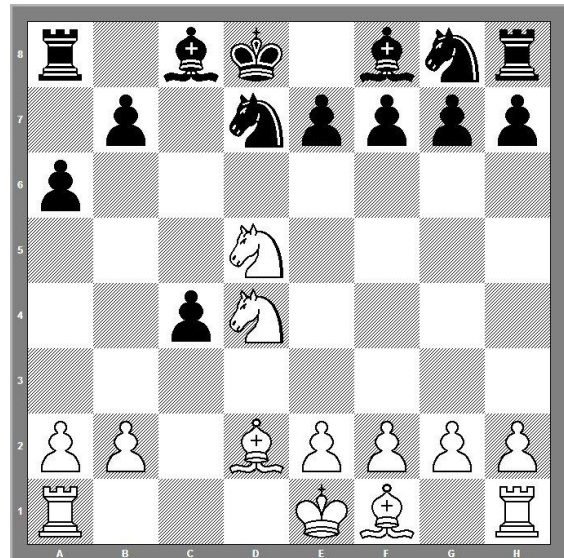
Frage: Wie konnte Schwarz sich retten?

Das Zweispringermatt entsteht nach 2. Dxb2?? 3. sde7#.

2. Se7+ Kh8 4. Dxb2 Kxb2 5. Th1+ Lh3 3. Txb2 Dh5 7. Txb2 1:0 Das Matt der Anastasia.

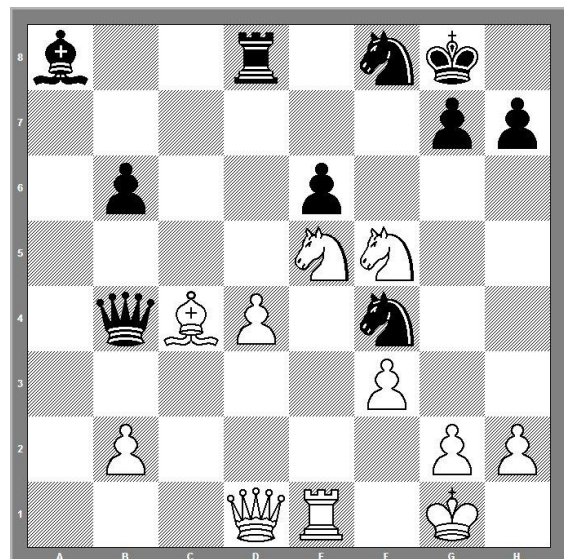
Lösung: 2...hxd7 3. Dxe5 cxd5 4. Dxd5 =.

### Zweispringermatt in der Eröffnung



In der Eröffnung ist ein Zweispringermatt sehr selten. Hier stehen die Springer bereit: **9. La5+ b6?** Schwarz fügt sich in sei Schicksal, aber verloren war er auch nach **9. ...Ke8 10. Sc7+ 10. Sc6+ Ke8 11. Sc7#.**

### Mattbilder mit einem Springer



1. Dd2!! Ablenkungsopfer.

