



Unser Verein war
daran beteiligt

INHALT:

► ERWACHSENE	► JUGEND
Verbandsrunde	Vereinsmeisterschaft
Vereinsmeisterschaften	Training
Turniere	
8. Nibelungen-Open, Worms	
Training	
Bezirksturniere	

VERBANDSRUNDE

Eigentlich sind wir nach der 2. Runde mit dem Abschneiden unserer Mannschaften nicht unzufrieden. Aber es reicht nicht, um so richtig happy zu sein.

Die **1. Mannschaft** startete großartig gegen Ladenburg II, ließ dann aber eine sehr gute Chance aus, als sie gegen Viernheim II das Remis – wenn nicht sogar einen Sieg – ausließ. Das 3,5:4,5 war nicht unbedingt nötig. Dadurch stehen wir (in dieser besonderen Saison) für die nächsten Runden erst einmal am Abgrund.

Für die **2. Mannschaft** steht eine schwere Saison bevor; allein schon deswegen, weil man gegen Friedrichsfeld »gepatzt« hat. Und die klare Niederlage in Brühl ist zur Beruhigung der Nerven auch nicht ideal gewesen. Aus den beiden kommenden Runden sollten schon vier Punkte geholt werden.

Im Gegensatz dazu liegt die **3. Mannschaft** nach den beiden Siegen sehr gut im Rennen. Und auch der nächste Gegner, Ketsch I, scheint nicht unverwundbar zu sein (wie Kurpfalz II gezeigt hat). Wir können dieser Mannschaft den 3. Platz durchaus ins Auge fassen; was ein toller Erfolg wäre.

Nach der Niederlage gegen den Aufstiegsfavoriten Reilingen II hat die **4. Mannschaft** schnell in die Spur gefunden; wenn man auch den Sieg gegen die nominell schwächste Mannschaft nicht überbewerten darf. Einen Platz in der oberen Tabellenhälfte sollten wir aber anstreben.

Die **Jugend-(5.)-Mannschaft** – in der 1. Runde spielfrei – startete mit einem Sieg gegen Lindenhof V; obwohl diesmal Léo noch fehlte. Die anderen Gegner gehören auch nicht unbedingt zur Kategorie der »Unbezwingbaren«. Wir dürfen uns also auf eine hoffentlich erfolgreiche Verbandsrunde in der B-Klasse freuen.

ERGEBNISSE – TABELLEN

LANDESLIGA, 1. Runde:

SK Mannheim 1946	-	SK 1962 Ladenburg II	7,5:0,5
SG Kurpfalz	-	SK Weinheim 1911	1,5:6,5
SK Chaos Mannheim II	-	SK Chaos Mannheim I	1,0:7,0
SC 1924 Lampertheim	-	VLK Lampertheim	1,0:7,0
SC 1934 Viernheim II	-	SV 1930 Hockenheim III	2,0:6,0

BEREICHSLIGA, 1. Runde:

SC 1934 Viernheim III	-	SC Sandhofen-Waldhof	0,5:7,5
SC 1965 Reilingen	-	SK Großsachsen	6,5:1,5
SK Mannheim 1946 II	-	SK 1953 Friedrichsfeld	3,0:5,0
SK 1995 Laudenbach	-	SF 1946 Brühl	6,0:2,0
SK MA-Lindenhof II	-	SK 1945 Ilvesheim	3,5:3,5

BEZIRKSKLASSE, 1. Runde:

VSC Mannheim	-	SK MA-Lindenhof III	3,5:4,5
SSC Altlußheim II	-	SSC Altlußheim I	2,0:6,0
SC 1922 Ketsch I	-	SC 1922 Ketsch II	8,0:0,0
SK Hemsbach	-	SG Kurpfalz II	3,0:5,0
SK 1960 Neckarhausen	-	SK Mannheim 1946 III	3,5:4,5

KREISKLASSE A, 1. Runde:

SV 1930 Hockenheim IV	-	SK MA-Lindenhof IV	8,0:0,0
SC 1965 Reilingen II	-	SK Mannheim 1946 IV	6,0:2,0
SK Großsachsen III	-	SK Großsachsen II	2,0:6,0
SC 1924 Lampertheim II	-	SK Weinheim 1911 II	2,0:6,0
SK 1962 Ladenburg III	-	SC 1934 Viernheim IV	2,5:4,5

KREISKLASSE B, 1. Runde:

SK MA-Lindenhof V	-	SC 1965 Reilingen III	3,5:2,5
SK Mannheim 1946 V	-	spielfrei	
SC 1922 Ketsch III	-	SSC Altlußheim III	2,0:4,0

LANDESLIGA, 2. Runde:

SC 1934 Viernheim II	-	SK Mannheim 1946	4,5:3,5
SV 1930 Hockenheim III	-	SC 1924 Lampertheim	4,5:3,5
VLK Lampertheim	-	SK Chaos Mannheim II	6,5:0,5
SK Chaos Mannheim I	-	SG Kurpfalz	6,0:2,0
SK Weinheim 1911	-	SK 1962 Ladenburg II	5,5:2,5

BEREICHSLIGA, 2. Runde:

SK MA-Lindenhof II	-	SC 1934 Viernheim III	3,5:4,5
SK 1945 Ilvesheim	-	SK 1995 Laudenbach	2,0:6,0
SF 1946 Brühl	-	SK Mannheim 1946 II	5,5:2,5
SK 1953 Friedrichsfeld	-	SC 1965 Reilingen	3,0:5,0
SK Großsachsen	-	SC Sandhofen-Waldhof	5,0:3,0

BEZIRKSKLASSE, 2. Runde:

SK 1960 Neckarhausen	-	VSC Mannheim	4,0:4,0
SK Mannheim 1946 III	-	SK Hemsbach	7,0:1,0
SG Kurpfalz II	-	SC 1922 Ketsch I	3,5:4,5
SC 1922 Ketsch II	-	SSC Altlußheim II	6,5:1,5
SSC Altlußheim I	-	SK MA-Lindenhof III	5,5:2,5

KREISKLASSE A, 2. Runde:

SK 1962 Ladenburg III	-	SV 1930 Hockenheim IV	5,0:3,0
SC 1934 Viernheim IV	-	SC 1924 Lampertheim II	4,5:3,5
SK Weinheim 1911 II	-	SC 1965 Reilingen II	3,5:4,5
SK Mannheim 1946 IV	-	SK Großsachsen III	7,0:1,0
SK Großsachsen II	-	SK MA-Lindenhof IV	2,5:5,5

KREISKLASSE B, 2. Runde:

SC 1965 Reilingen III	-	SSC Altlußheim III	5,5:0,5
spielfrei	-	SC 1922 Ketsch III	
SK MA-Lindenhof V	-	SK Mannheim 1946 V	2,5:3,5

LANDESLIGA				
1.	VLK Lampertheim	2	6	13,5
2.	SK Chaos Mannheim I	2	6	13,0
3.	SK Weinheim 1911	2	6	12,0
4.	SV 1930 Hockenheim III	2	6	10,5
5.	SK Mannheim 1946	2	3	11,0
6.	SC 1934 Viernheim II	2	3	6,5
7.	SC 1924 Lampertheim	2	0	4,5
8.	SG Kurpfalz	2	0	3,5
9.	SK 1962 Ladenburg II	2	0	3,0
10.	SK Chaos Mannheim II	2	0	1,5

BEREICHSLIGA				
1.	SK 1995 Laudendach	2	6	12,0
2.	SC 1965 Reilingen	2	6	11,5
3.	SC 1914 Sandhofen-Waldhof	2	3	10,5
4.	SK 1963 Friedrichsfeld	2	3	8,0
5.	SF 1946 Brühl	2	3	7,5
6.	SK Großsachsen	2	3	6,5
7.	SC 1934 Viernheim III	2	3	5,0
8.	SK Mannheim-Lindenhof 1865 II	2	1	7,0
9.	SK 1945 Ilvesheim	2	1	5,5
10.	SK Mannheim 1946 II	2	0	5,0

BEZIRKSKLASSE				
1.	SC 1922 Ketsch I	2	6	12,5
2.	SK Mannheim 1946 III	2	6	11,5
3.	SSC Altlußheim I	2	6	11,5
4.	SG Kurpfalz II	2	3	8,5
5.	SK Mannheim-Lindenhof 1865 III	2	3	7,0
6.	SC 1922 Ketsch II	2	3	6,5
7.	VSC Rot-Weiß Mannheim	2	1	7,5
8.	SK 1960 Neckarhausen	2	1	7,5
9.	SK Hemsbach	2	0	4,0
10.	SSC Altlußheim II	2	0	3,5

KREISKLASSE A				
1.	SC 1965 Reilingen II	2	6	10,5
2.	SC SC 1934 Viernheim IV	2	6	9,0
3.	SV 1930 Hockenheim IV	2	3	11,0
4.	SK Weinheim 1911 II	2	3	9,5
5.	SK 1946 Mannheim IV	2	3	9,0
6.	SK Großsachsen II	2	3	8,0
7.	SK 1962 Ladenburg III	2	3	7,5
8.	SK Mannheim-Lindenhof IV	2	3	5,5
9.	SC 1924 Lampertheim II	2	0	5,5
10.	SK Großsachsen III	2	0	3,5

KREISKLASSE B				
1.	SSC Altlußheim III	2	3	8,0
2.	SK Mannheim-Lindenhof 1865 V	2	3	6,0
3.	SC 1965 Reilingen III	2	3	4,5
4.	SK Mannheim 1946 V	1	3	3,5
5.	SC 1922 Ketsch III	1	0	2,0

EINZELERGEBNISSE:

1. Runde:

LANDESLIGA

SK Mannheim 1946 - SK Ladenburg II 7,5:0,5

Eulberg, Dirk	-	Banacki, Roger	½
Dr. Rubina, Tatiana	-	Barembuch, Sascha	1:0
Seeger, Klaus	-	Stemmler, Jörg	1:0
Hoffmann, Dominik	-	Stemmler, Tim	1:0
Weller, Karl	-	Kraft, Jochen	1:0
Gutzen, Werner	-	Ruess, Rafael	1:0
Simikin, Rolf	-	Reitberger, Manuel	1:0
Podvezanec, Robert	-	...	kl. 1:0

BEREICHSLIGA

SK Mannheim 1946 II - SK 1953 Friedrichsfeld 3:5

Gehrig, Bernd	-	Kiefer, Heiko	0:1
Kilthau, Peter	-	Mader, Karl-Heinz	½
Romanov, Alexey	-	Egenberger, Bernhard	0:1
Vetterolf, Christian	-	Freund, Hans-Joachim	½
Sewarte, Peter	-	Pilch, Herbert	½
Schmitt, Philipp	-	Jahnel, Dieter	½
Rimpler, Rafael	-	Friedl, Richard	0:1
Iacsa, Matthias	-	Paulsen, Sven	1:0

BEZIRKSKLASSE

SK Neckarhausen - SK Mannheim 1946 III 3,5:4,5

Habenberger, Jürgen	-	Schmitz, Andreas	1:0
Pek, Istvan	-	Strieck, Christian	1:0
Wenzel, Ralph	-	Thunig, Christoph	0:1
Dr. Dvorak, Hans	-	Valette, Layla	0:1
Vogel, Michael	-	Linke, Knut	0:1
Kilian, Klaus	-	Kisseler, Arkadi	1:0
Lutz, Erich	-	Borszcz, Sebastian	½
...	-	Ott, Bernhard	kl. 0:1

KREISKLASSE A

SC 1965 Reilingen II – SK Mannheim 1946 IV 6:2

Neuhold, Manfred	-	Schmidt, Frank	½
Damrau, Willi	-	Bertschik, Jonas	1:0
Islinger, Markus	-	Menches, Karl	1:0
Eisenhauer, Michael	-	Stadelmaier, Klaus	1:0
Wendelgaß, Ralf	-	Falter, Michael	½
Kapinsky, Ernst	-	Romanova, Alëna	1:0
Stalter, Martin	-	Kalinicenko, Eugen	½
Pfeffer, Manfred	-	Overhoff, Klaus	½

KREISKLASSE B

SK Mannheim 1946 V spielfrei

2. Runde:

LANDESLIGA

SC 1934 Viernheim II – SK Mannheim 1946 4,5:3,5

Tresch, Ralf	-	Eulberg, Dirk	1:0
Martin, Stefan	-	Dr. Rubina, Tatiana	1:0
Birnbaum, Detlev	-	Seeger, Klaus	½
Karl, Winfried	-	Hoffmann, Dominik	1:0
Horata, Hakan	-	Weller, Karl	1:0
Rösch, Wolfgang	-	Gutzen, Werner	0:1
Dr. Pfennig, Uwe	-	Simikin, Rolf	0:1
Pengili, Islam	-	Podvezanec, Robert	0:1

BEREICHSLIGA

SF 1946 Brühl - SK Mannheim 1946 II 5,5:2,5

Blum, Norbert	-	Gehrig, Bernd	1:0
Dr. Bauer, Armin	-	Würtele, Stephan	½
Fellinger, Norman	-	Kilthau, Peter	1:0
Witzke, Gerhard	-	Romanov, Alexey	½
Kramer, Matthias	-	Vetterolf, Christian	1:0
Drobel, Klaus	-	Sewarte, Peter	½
Hauck, Michael	-	Schmitt, Philipp	½
Würfel, Volker	-	Rimpler, Rafael	½

BEZIRKSKLASSE

SK Mannheim 1946 III – SK Hemsbach 7:1

lacs, Matthias	-	Gerhard, Walter	½
Diekmann, Axel	-	Dabek, Anton	1:0
Strieck, Christian	-	Firat, Kaan	½
Thunig, Christoph	-	Ringelschwandtner, Axel	1:0
Linke, Knut	-	Beringer, Jens	1:0
Kisseler, Arkadi	-	Mohr, Marco	1:0
Falter, Michael	-	...	kl. 1:0
Overhoff, Klaus	-	...	kl. 1:0

KREISKLASSE A

SK Mannheim 1946 IV - SK Großsachsen III 7:1

Bertschik, Jonas	-	Gutfleisch, Florian	1:0
Menches, Karl	-	Raitor, Sven	1:0
Stadelmaier, Klaus	-	Rickinger, Martin	1:0
Borszcz, Sebastian	-	Bergmann, Leon	1:0
Ott, Bernhard	-	Krahmer, Ebbo	0:1
Romanova, Alëna	-	Krahmer, Reno	1:0
Kalinicenko, Eugen	-	Böhler, Luke	1:0
Fischer, Michael	-	Schall, Alexander Georg	1:0

KREISKLASSE B

SK Lindenhof V – SK Mannheim 1946 V 2,5:3,5

Vaintroub, Maximilian	-	Schacknat, Nils	1:0
Haltern, Tristan	-	Yüce, Turan	½
Lauth, Gregor	-	Muckle, Florian	0:1
Rocholz, Pascal	-	Römer, Pascal	0:1
Gäng, Emil Joshua	-	Borovik, Emanuel	0:1
Enzmann, Lucia	-	Meschalin, Waldemar	1:0

VEREINSMEISTERSCHAFT

1. Runde, Ergebnisse:

Seeger, Klaus	-	Valette, Layla	1:0
Sewarte, Peter	-	Eulberg, Dirk	1:0
Hoffmann, Dominik	-	Linke, Knut	1:0
Schmidt, Frank	-	Weller, Karl	0:1
Gutzen, Werner	-	Bertschik, Jonas	0:1
Menches, Karl	-	Podvezanec, Robert	0:1
Hurek, Werner	-	Stadelmaier, Klaus	½
Strieck, Christian	-	Schmitt, Philipp	½
lacs, Matthias	-	Borszcz, Sebastian	½
Ott, Bernhard	-	Romanov, Alexey	1:0
Vetterolf, Christian	-	Falter, Michael	1:0
Falkenstein, Reinhard	-	Overhoff, Klaus	1:0

2. Runde, Paarungen:

Vetterolf, Christian	-	Seeger, Klaus
Bertschik, Jonas	-	Hoffmann, Dominik
Weller, Karl	-	Sewarte, Peter

Podvezanec, Robert	-	Ott, Bernhard	
Schmitt, Philipp	-	Falkenstein, Reinhard	
Borszcz, Sebastian	-	Hurek, Werner	
Stadelmaier, Klaus	-	lacs, Matthias	0:1
Eulberg, Dirk	-	Strieck, Christian	
Falter, Michael	-	Gutzen, Werner	
Romanov, Alexey	-	Schmidt, Frank	
Valette, Layla	-	Menches, Karl	
Linke, Knut	-	Overhoff, Klaus	

SCHNELLSCHACH

Am **1. Turnier** zur Vereinsmeisterschaft nahmen 14 Spieler teil. Gespielt werden 7 Turniere à 5 Runden. Klarer Sieger wurde Dominik Hoffmann, der alle Spiele (5 Punkte) gewann. Es folgten Jonas Bertschik (4) vor Christian Vetterolf (3,5). Das weitere Feld lag eng bei- einander, wobei besonders der 5. Platz von Karl Menches überraschte.

Die **2. Runde**, am 4. November gespielt, sah wieder ein beachtliches Feld von 13 Teilnehmern an den Brettern. Wer hat gewonnen? Richtig – Klaus Seeger natürlich! Aus den 5 Runden erspielte er 4,5 Punkte. Das (ewige?) Verfolgerfeld führte Dirk Eulberg mit 3,5 Punkten an; gefolgt von Dominik Hoffmann und Robert Podvezanec, die ebenfalls 3,5 Punkte holten. Im Mittelfeld ging es diesmal drunter und drüber; überraschende Ergebnisse (zum Teil begünstigt durch haarsträubende Fehler) waren daran schuld.

BLITZSCHACH

Am 14. Oktober fand die **2. Runde** statt. Elf Spieler waren am Start. Wie bereits in der 1. Runde konnte sich auch diesmal Klaus (Seeger) durchsetzen. Er gewann mit 9 Punkten (von 10) vor Dominik (7,5) und Robert (7); die erweiterte Spitzengruppe bildeten noch Peter (Kilthau) (6,5), Dirk und Peter (Sewarte) mit je 6 Punkten. Sozusagen »die üblichen Verdächtigen«. Der hintere Block wurde von Christian (Vetterolf) mit 4,5 Punkten angeführt; gefolgt von Alexey (4), Klaus (Stadelmaier) (3,5), Karl (Menches) (1) und Bernd (0).

8. NIBELUNGEN-OPEN, Worms

Bei diesem OPEN gab es keine Unterteilung in A- und B-Turnier; man spielte in einer Gruppe. Mit 217 Spieler(inne)n gab es einen neuen Teilnehmerrekord. Allerdings war die Spitze nicht so stark besetzt wie bei vergleichbaren Turnieren. Es nahmen lediglich vier Titelträger teil (2 IM, 2 FM). Aus unserem Verein nahmen Karl Weller (Ranglistenplatz 44), Christian Strieck (96), Werner Gutzen (98) und Alëna Romanova (173) teil. Dass Werner hier hinter Christian geführt wird liegt daran, dass die Elo-Zahl vor der DWZ rangiert). In der **1. Runde** gab es drei Siege bei einer Niederlage von Alëna; die Auslosung ließ das Ergebnis erwarten. In **Runde 2** überraschten Werner und Christian mit einem Remis gegen »2000er«; Karl spielte ebenfalls remis und Alëna verlor ihre zweite Partie. Der DWZ-Schnitt ihrer Gegner lag allerdings bei 1762 – also alles im Lot. In der **3. Runde** siegten Karl und Alëna. Von den beiden Siegen konnte man ausgehen – ebenso waren die Nieder-

lagen von Werner und Christian gegen deutlich höher bewertete Spieler »eingelant«. Die **4. Runde** brachte einen nicht unbedingt zu erwartenden Sieg von Werner und die erste große Überraschung durch Alënas Sieg gegen einen »1726er«! Und nicht genug damit – in der **5. Runde** remisierte sie gegen einen »1823er-Gegner«. Karl und Christian spielten remis, während Werner leider den Tag mit einer »0« beendete. Am letzten Tag gab es in **Runde 6** lösbbare Aufgaben für unsere »alte Garde«, während Alëna gegen 1781 DWZ antreten musste. Karl gab die Partie kampfflos ab, weil er zu spät kam; Werner holte sich den vollen Punkt, Christian spielte remis und Alëna unterlag in einem ausgeglichenen Endspiel durch einen Bauern-Einsteller. Die **letzte Runde** am Nachmittag bot vor allem für Karl und Christian die Möglichkeit, noch einen Punkt zu holen. Das gelang leider nur Karl. Werner holte ein starkes Remis und Alëna verlor (gegen 1738). Mit 2,5 Punkten aus 7 Runden hat sie ein sehr gutes Ergebnis erreicht, da man die Stärke ihrer Gegner berücksichtigen muss. Die Buchholzzahlen von Karl und Werner liegen bei 24,5 bzw. 24,0 – Alëna hatte mit 23,5 also ebenfalls »kein Fallobst« als Gegner. Außerdem bekam sie ihre *erste Elo-Wertung* mit 1582. Ihr spielerisches Potential liegt nun zwischen 1400-1500 DWZ; man darf gespannt auf ihre Verbandsrunde sein. Das wird nicht leicht; aber sie hat (genau wie Eugen) überhaupt keinen Druck von außen.

Ergebnisse unserer Aktiven (217 Teilnehmer):

Name	Rangliste	Punkte	Platz	neue DWZ	Bewegung
Karl Weller	44	4,0	77	1877	+ 7
Werner Gutzen	98	4,0	83	1843	+ 12
Alëna Romanova	173	2,5	158	1422	+ 81
Christian Strieck	96	2,5	159	1487	- 27

In der Damen-Wertung belegte Alëna Platz 7; das beste Ergebnis unserer Teilnehmer in einer Sonderwertung.

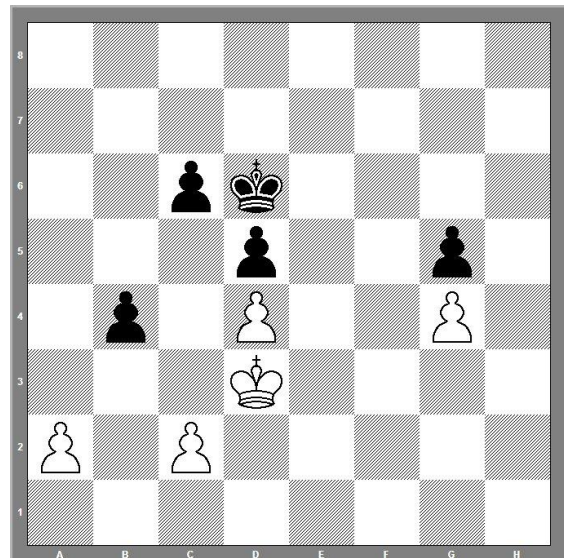
TRAINING

(entnommen aus: »Schachendspiele«, J. Awerbach; erschienen im Sportverlag Berlin)

Schwächen in einer Bauernstruktur

1.) Es gibt zwei Typen derartiger Schwächen – Bauern, die schutzbedürftig sind, und schwache Felder, die gegen einen Einbruch gesichert werden müssen. Sobald ein König Schwächen in der Bauernstruktur zu verteidigen hat, beginnt er eine passive Rolle zu spielen, verliert er an Aktivität und kann schnell in eine Zugzwang-Situation geraten.

Hier ein charakteristisches Beispiel:



Schwarz am Zuge

Bei Weiß sind nicht nur die Bauern a2 und d4 schwach, er hat darüber hinaus eine weitere fühlbare Schwäche – das *Einbruchsfeld* c4, das ebenfalls verteidigt werden muss.

Es folgt **1. ...Kc7 2. c3.**

Guter Rat ist teuer. Auf 2. c4 ist 2. ...Kb6 3. cxd cxd 4. Kc2 Ka5! 5. Kb2 Ka4 bzw. 5. Kb3 Kb5 möglich.

2. ...Kb6! 3. cxb.

Falls 3. c4, so 3. ...Ka6 4. cxd cxd 5. Kd2 Kb5 usw.

3. ...Kb5 4. Kc3 Ka4.

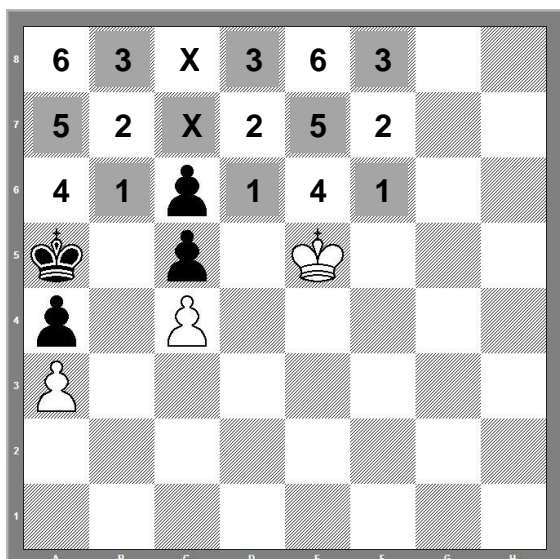
Der schwarze König ist auf die *Schlüsselfelder* vorgedrungen.

(Anmerkung: *Schlüsselfelder* sind die Felder, die sich zwei Reihen direkt vor dem Freibauern sowie auf den benachbarten Linien befinden. Somit haben alle Bauern (mit Ausnahme der Randbauern) jeweils mindestens 3 *Schlüsselfelder*. Wird eines davon mit dem eigenen König besetzt und der gegnerische König kann den eigenen Bauern nicht schlagen, ist das Bauernendspiel gewonnen. Der Freibauer läuft zur Umwandlung durch – unabhängig vom Zugrecht!)

Weiß gibt deshalb auf.

2.) Mitunter gestaltet sich der Kampf um ein *Einbruchsfeld* sehr kompliziert. Um die Lösung zu finden, muss dann die Theorie der *Gegenfelder* zu Rate gezogen werden.

(Anmerkung: Da die *Gegenfelder-Theorie* deutlich mehr Raum zum Knobeln bietet, sollte man damit allerdings nicht bei Spielern unter 1800 DWZ beginnen. Bei welchen Vorkenntnissen (welcher Spielstärke) der Einstieg über die *Gegenfelder-Theorie* sinnvoll ist, kann mangels Erfahrung nicht exakt bestimmt werden.)



Weiß gewinnt

Schlüsselfelder, die Weiß, wenn er gewinnen will, unbedingt besetzen muss, sind hier c7 und c8.

Auf dem Diagramm sind die Gegenfelder gekennzeichnet. Dem Feld d6 entspricht das Feld b6 (Ziffer 1), dem Feld d7 das Feld b7 (Ziffer 2), dem Feld d8 das Feld b8 (Ziffer 3).

Setzt man die Analyse fort, findet man eine weitere Serie von Gegenfeldern: e6-a6 (4), e7-a7 (5), e8-a8 (6).

Außerdem stellen wir noch einige entsprechende ähnliche *Hilfsfelder* fest: f6-b6 (1), f7-b7 (2), f8-b8 (3).

Der schwarze König muss mit seinem nächsten Zug ein Feld auf der 6. Reihe betreten (4 oder 1). Davon ausgehend, ist leicht zu erraten, dass der einfache Abwartzug **1. Kf5!** das Spiel entscheidet. Je nachdem, wohin der schwarze König zieht, besetzt Weiß das Gegenfeld.

Das Weitere ist ohne besondere Erläuterungen verständlich: **1. ...Kb6** (1. ...Ka6 **2. Ke6!** **2. Kf6!** **Kb7** **3. Kf7!**

Weiß steht jetzt zu einer *Umgehung* bereit. **3. Kb8**

4. Ke6! Auf 3. ...Kb6 würde 4. Ke8 folgen.

4. ...Kb7 **5. Kd7!** **Kb6** **6. Kc8**, und Weiß gewinnt.

BEZIRKSMANNSCHAFTSPOKAL

In der **1. Runde** wurde uns die SG Kurpfalz zugelost. Unser Gegner kam nur mit drei Spielern, so dass es keine große Mühe bereitete, einen klaren 3,5:0,5-Sieg zu erringen. Die Punkte holten Dirk ½, Karl (Weller) 1, Robert 1, Werner 1 (kampflos).

Der nächste Gegner (der SC Viernheim) in der **2. Runde** wird schon ein anderes Kaliber; da sind wir dann Außenseiter, denn die Viernheimer haben die Möglichkeit, Spieler aus der 2. Bundesliga einzusetzen.

BEZIRKSEINZELPOKAL

Wie bereits in der letzten Saison fand das Turnier auch in diesem Jahr wieder dreigeteilt statt: die Gruppe »Nordost« spielte in Viernheim, die Gruppe »Nordwest« in Mannheim und die Gruppe »Süd« in Hockenheim. Die Gruppe »Nordwest« spielte am 28.10. die **1. Runde** bei uns im Bürgerhaus. Von unserem Verein meldeten

insgesamt 6 Spieler. Von den anderen *möglichen* Vereinen (Chaos MA, Lindenhof, Sandhofen-Waldhof, Ilvesheim, Neckarhausen, Ladenburg, Friedrichsfeld, SC Lampertheim und VLK Lampertheim) gab es nur zwei Teilnehmer an diesem Bezirkswettkampf: Claudius Mehne (Lindenhof) und Hans-Markus Horn (Viernheim).

Es gab folgende Ergebnisse:

Romanov, Alexey	-	Podvezanec, Robert	0:1
Weller, Karl	-	Sewarte, Peter	kl. 0:1
Horn, Hans-Markus	-	Gutzen, Werner	1:0
Mehne, Claudius	-	Eulberg, Dirk	1:0

Karl Weller hatte den Termin vergessen, und erschien viel zu spät im Spiellokal, so dass er die Karenzzeit von 30 Minuten überschritt.

Die anderen drei Paarungen sahen klare Sieger; bei Claudius Mehne und Hans-Markus Horn war das keine Überraschung. Robert spielte seinen Mehrbauern gegen Alexey aus; auch weil dieser eine vielleicht erfolgreiche Verteidigungsvariante ausließ.

In der **2. Runde**, am 18. November, 20.00 Uhr, heißen die Paarungen:

Podvezanec, Robert	-	Horn, Hans-Markus
Mehne, Claudius	-	Sewarte, Peter



VEREINSMEISTERSCHAFT

2. Runde, Ergebnisse:

Kalinicenko, Eugen	-	Römer, Pascal	1:0
Yüce, Turan	-	Muckle, Florian	0:1
König, Andrij	-	Ergün, Altay	0:1
Schacknat, Nils	-	Meschelin, Waldemar	0:1
?, Alexander	-	Borovik, Emanuel	0:1
Kavas, Can	-	Romanova, Alëna	0:1
Gabler, Tobias	-	Laun, Justin	1:0
Ergün, Senay	-	Gabler, Daniel	1:0
Wagner, Léonard	-	Niederquell, Johannes	1:0
Blume, Sanja	-	Schachoff, Elisabeth	½
Gabler, Miriam	-	Stevens, Tim Oliver	0:1
Eifert, Katrin	-	Basovskiy, Jana	0:1
Vinokovsky, Leon	-	spielfrei	+:-

3. Runde, Ergebnisse:

Ergün, Altay	-	Kalinicenko, Eugen	0:1
Muckle, Florian	-	Borovik, Emanuel	1:0
Meschalin, Waldemar	-	Gabler, Tobias	1:0
Romanova, Alëna	-	Ergün, Senay	1:0
Stevens, Tim Oliver	-	Wagner, Léonard	0:1
Vinokovsky, Leon	-	Schacknat, Nils	0:1
Basovskiy, Jana	-	Yüce, Turan	0:1
Römer, Pascal	-	Kavas, Can	1:0
König, Andrij	-	?, Alexander	1:0
Laun, Justin	-	Blume, Sanja	0:1

Schachoff, Elisabeth	-	Gabler, Miriam	1:0
Gabler, Daniel	-	Eifert, Katrin	1:0
Niederquell, Johannes	-	spielfrei	+:-

4. Runde, Paarungen:

25. November und 2. Dezember

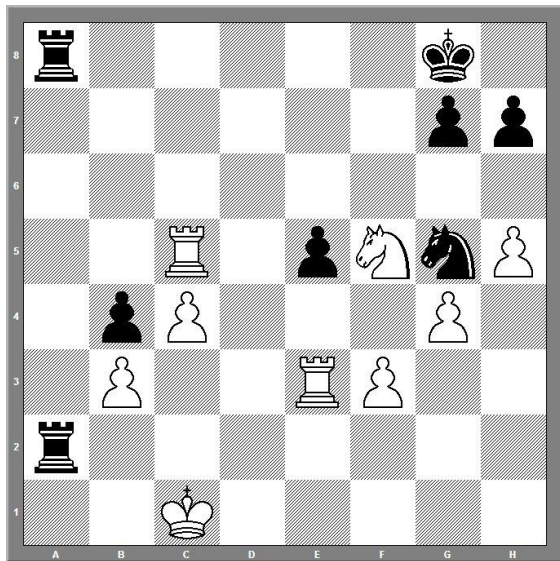
Kalinicenko, Eugen	-	Meschalin, Waldemar	
Romanova, Alëna	-	Muckle, Florian	
Wagner, Léonard	-	Römer, Pascal	
Borovik, Emanuel	-	Ergün, Altay	
Schacknat, Nils	-	König, Andrij	
Yüce, Turan	-	Ergün, Senay	
Gabler, Tobias	-	Schachoff, Elisabeth	
Blume, Sanja	-	Stevens, Tim Oliver	
?, Alexander*	-	Gabler, Daniel	0:1
Niederquell, Johannes	-	Basovskiy, Jana	
Kavas, Can	-	Vinokovsky, Leon	
Eifert, Katrin	-	Laun, Justin	
Gabler, Miriam	-	spielfrei	+:-

* Alexander wird jetzt durch das Turnier mitgeschleift.

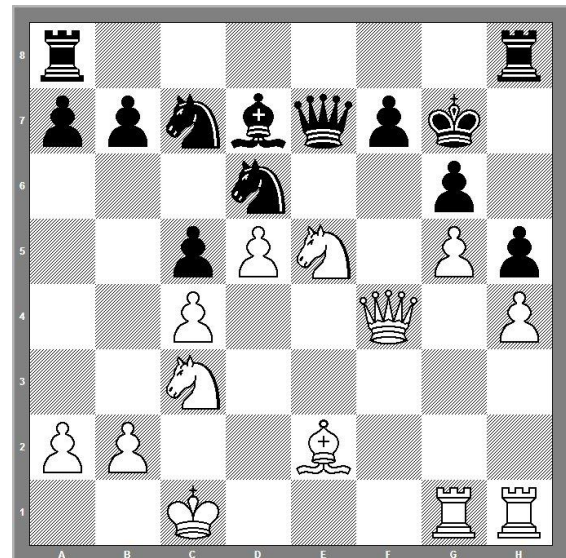
TRAINING

(aus Schach-Zeitung, 10/2011)

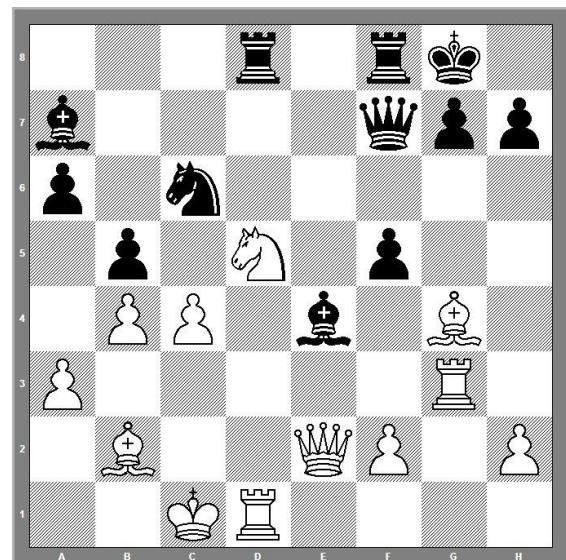
Taktik für Fortgeschrittene



Schwarz droht 1. ...Ta1+ 2. Kd2 T8a2+ 3. Kd3 Td1#. Doch mit dem Motiv »Hinlenkung in die Springergabel« verteidigte sich Weiß geschickt: 1. **Tc8+ Txc8** [Schwächer ist die Erwiderung 1. ...Kf7 2. Txa8 Txa8 3. Txe5 Sxf3 4. Te7+ Kf6 5. Txf7 und Weiß gewinnt.] 2. **Sxe7 Kf7** 3. **Sxc8** und Weiß gewinnt das Endspiel.



Das Loch auf f6 ermöglicht Weiß eine Mischung aus Weglenkungs- und Überlassungskombination: 1. **Df6+ Dxf6** [1. ...Kf8?? 2. Dxh8# (2. Sxg6+ Kg8 3. Dxh8#)] 2. **gxf6+ Kxf6** 3. **Sxd7+** und der verbleibende schwarze Mehrbauer ist bestimmt kein Ausgleich für den Figurenverlust.



Mit seinem letzten Zug f6-f5? hat Schwarz den weißen Läufer auf der langen Diagonale zur vollen Wirkung gebracht. Richtig wäre wohl, Le4xd5 zu versuchen. Nun aber ist die schwarze Stellung nicht zu retten: 1. **Lh5 g6** [1. ...Db7 2. Txf7+ Dxf7 3. Lxg7 Kxg7 4. f3 Lxd5 5. xcd5 und diese Stellung lässt Schwarz keine Hoffnung.] 2. **Lxg6 hxg6** 3. **Dh5 Ld4** 4. **Txf6+** aufgegeben. Damenverlust oder Matt ist nicht zu vermeiden.